

# 緑のセンターだより

公益財団法人 旭川市公園緑地協会 旭川市緑のセンター(相談所)

〒078-8327 旭川市神楽岡公園内 Tel 0166-65-5553 Fax 0166-65-5626

旭川市公園緑地協会ホームページ <http://www.asahikawa-park.or.jp>



No.194

発行: 令和4年2月1日

新型コロナウイルス感染症の感染拡大状況などによって中止、または、内容を変更させていただくことがあります。あらかじめ、ご了承くださいませよう、お願いいたします。

## 講習会のご案内

(お申込み・受付は前月の20日から)

### 「~~ローズヒップを使ったローションと石鹸づくり~~」

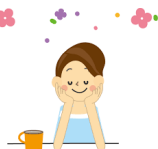
~~中止となりました~~

~~とき 令和4年2月2日(水) 1,000円~~

~~午後1:00~3:00 定員10名~~

講師 ハーブコーディネーター

建部 久美子 さん



### 「~~果樹の剪定と栽培管理~~」

~~中止となりました~~

~~とき 令和4年2月13日(日) 無料~~

~~午後1:00~3:00 定員20名~~

講師 ふじくらますも果樹園

代表 増 茂 聡さん



### 「~~神楽岡公園 冬の自然観察会~~」

~~中止となりました~~

~~とき 令和4年2月26日(土) 無料~~

~~午前10:00~12:00 定員15名~~

講師 森の写真家 阿久津 弘明さん

森林インストラクター 佐藤 まゆみさん



### 「~~フラワーアレンジメントづくり~~」

とき 令和4年3月6日(日) 2,000円

午後1:00~3:00 定員10名

講師 マミフラワーデザインスクール

専任講師 澤沼 雅子さん



## 桜の剪定枝無料配布のお知らせ

市内公園の樹木管理作業で、不要になった桜の剪定枝を初春の切り花として楽しんでもらえるよう、無償で配布します。

応募方法: 通常はがき「桜の剪定枝希望」と記入し、郵便番号、ご住所、お名前を記入の上、宛先: 〒078-8327 旭川市神楽岡公園1番 旭川市緑のセンター宛に郵送ください。お一人様1枚とさせていただきます2枚目以降は無効になります ※応募多数の場合は抽選。発表は当選者のみに、はがきで通知します。応募締切: 2月7日(月) 当日消印有効

### 神楽岡公園

歩くスキーコースの開場日

開設期間: 2月末日迄

受付時間: 10時~最終16時

まで 休み: 毎週月曜日

積雪・コース状況などは緑のセ

ンター(☎0166-65-5553)に

ご確認ください。

## 展示会のご案内

「神楽岡公園の自然写真展」 \* 2022年1月8日(金)~2月27日(日) \* 作品提供: 阿久津 弘明 さん

令和4年4月以降の展示会の予定 「野の花写真展」 作品提供: 神田 亘雄さん

### 【休館日のお知らせ】

4月~10月は第2・4月曜日が休館日です。(祝日の場合は翌日)

11月~3月は毎週月曜日が休館日です。( " )

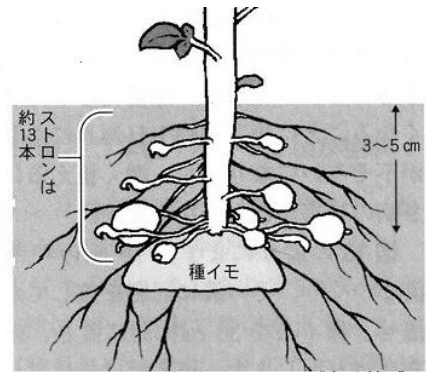


## 〈園芸の基礎知識〉 植物の生き残るための争い

～ 「タネ以外の方法」で増えるもの ～

### ■ 「無性生殖」のメリット

ジャガイモのイモは、地下茎に栄養が蓄えられて、かたまりとなって肥大しているのが、「塊茎」とよばれます。サツマイモのイモは、根に栄養が蓄えられて、かたまりとなって肥大したもので、「塊根」とよばれます。イモの部分から、新しく生まれた芽は、1つの個体として成長します。このように新しい個体が生まれてくる増え方は、「無性生殖」といいます。無性生殖を利用すると、同じ味、形、大きさのイモをつくるジャガイモやサツマイモの芽生えが得られます。



ハレシヨの地下茎

### ■ なぜ「タネ」でなく「球根」で栽培されるのか

チューリップにはタネがあるのに、タネから栽培しないで、球根で殖やします。タネをまいてから花が咲くまでに長い年月がかかるからです。さらには、「自家不和合性」という性質があるからです。これは、「自分の花粉がメシベについてもタネをつくらず、他の品種の花粉がメシベにつくとタネをつくる」という性質です。そのため、タネから栽培されると、予想しない色や形、大きさの花が咲いたり、草丈が違ったりします。チューリップでは、区画を決めて、花の色や形が同じで、草丈や大きさがそろうことが期待されて栽培されます。

### ■ タネをつくらない「三倍体」は球根などで増える

オニユリ、ヤブカンゾウなどは「三倍体」のためタネはできず、球根などで殖えます。多くの「二倍体」の生物種は、父親と母親から染色体をそれぞれ受け継ぎ、2セットの染色体をもち、配偶子をつくるときにきちんと半分に分かれます。しかし、「三倍体」の場合は、きれいに半分に分かれないので、正常な配偶子がつくれられません。そのために、「タネなし」になります。(参考資料:SBビジュアル新書「植物のすさまじい生存競争」、農文協「家庭菜園レベルアップ教室根菜2」ほか)

## ちょっと楽しい講座のご紹介

### 緑の講習会「フラワーアレンジメント作り」講座から

今回は、長年にわたり講師をお願いしております、マミフラワーデザインスクール専任講師の澤沼雅子さんです。毎年3月に開催される澤沼先生の講習会は、素敵な作品が作られ大変人気があります。

今回のアレンジメントは「花くぼり」というテクニックの一つで、吸水性スポンジや剣山などを使わず、枝や葉、ツル、茎、根などの自然素材で花を立てたり、重ねたり、編んだりして花留めとなる“くぼり”を作り、器とのバランスを見ながら楽しく花をいけるものです。

ご用意いただいた花は、春のように柔らかく優しい色味のハラン、ドラセナ、バラ、スイートピー、スプレーカーネーション、ランキユラスなど7種類の植物を効果的に“くぼり”と器との関わり方、花とのトータルバランスを見ながら制作しまし

た。参加者の皆さまは「なるほど、葉や茎もクセをつけると、アレンジを引き立てることができるんですね！」と笑顔で納得のご様子でした。

参加者の皆さまは素敵なアレンジメントができ上がり、「一足早い春がきた～!!」と、とても喜んでお帰りになりました。



# 植物の病害虫

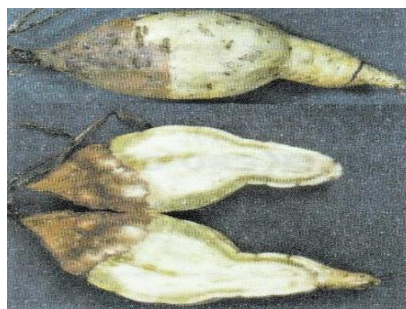
## その65 「サツマイモ基腐病が道内で新発見」<sup>もとぐされびょう</sup>



写真1 株元の黒変



写真2 表皮に形成された柄子殻<sup>へいしかく</sup>



塊根の症状<sup>かいこん</sup>

### 1 発生確認作物:さつまいも

### 2 発生の確認経過

- (1) 2021年8月中旬、道内のさつまいも栽培ほ場において、葉が<sup>おうか</sup>黄化して生育不良になり、根元が黒変して腐敗する症状が発見されました(写真1)。黒変、腐敗した茎の表面には柄子殻が多数確認されました(写真2)。
- (2) 上川農業試験場において、発生株の茎から病原菌の分離を行った結果、糸状菌が分離され、分離菌の形態的特徴と農研機構植物防疫研究部門において罹病組織から核酸を抽出し、リアルタイムPCR検査を行った結果、本病原菌はサツマイモ基腐病と<sup>もとぐされびょう</sup>同定されました。

### 3 本病の特徴

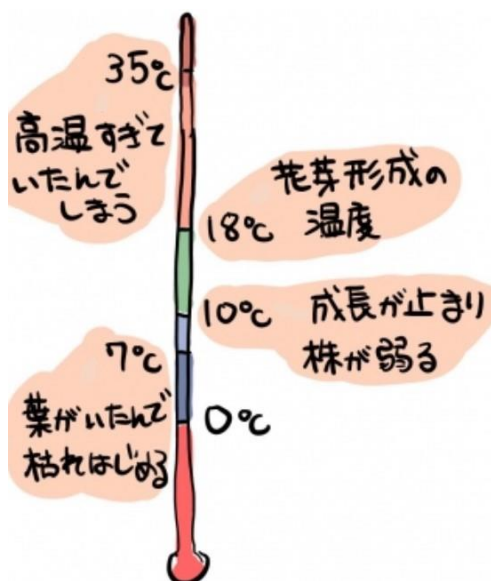
- (1) 本病は、糸状菌の一種ディアポルテ・デストウエンスによって引き起こされる病害で、感染したさつまいもの茎の地際部が黒褐色から黒色に変色し、茎葉は黄色や紫色に変色してしおれ、症状が進むと<sup>え</sup>死します。いもは主に茎の付け根側から腐敗します。
- (2) 本病は主に汚染された<sup>おせん</sup>苗で<sup>でんぼん</sup>伝播します。また、発病した株の残渣上で越冬し、翌年の感染源となります。
- (3) 本病は発病株に形成された<sup>ほうし</sup>胞子が、降雨による<sup>ひさん</sup>飛散や<sup>たいすい</sup>滞水によって周辺株に広がって感染するため、排水不良な場所で発生しやすくなります。

### 4 防除対策

- (1) 健全な<sup>しゅびょう</sup>種苗を使用します。
- (2) 植え付け前に苗消毒をします。  
【例:ベノミル水和剤(商品名ベンレート水和剤) 500~1000 倍液に 30 分間浸漬する】
- (3) 連作を避け、排水性を改善します。
- (4) 発生ほ場では薬剤の茎葉散布を行います。【例:アゾキシストロビン水和剤、銅水和剤など】
- (5) 発生株や残渣は、ほ場外に持ち出し、適性に処分します。
- (6) 機械類や<sup>ながぐつ</sup>長靴等による土壌の移動に注意し、作業終了後にはこれらの<sup>せんじょう</sup>洗浄を行います。

(参考資料:北海道病害虫防除所)

# コチヨウランを楽しむ



一般の園芸コーナーや贈り物などで普通に見られるようになった胡蝶蘭が日本に伝来し始めたのは明治時代のことです。

当時は、熱帯性の植物なうえに、馴染みがない着生植物ということから、栽培難易度の高い植物として珍重されていました。

胡蝶蘭は本来、日本から遠く離れた一年中暖かい外国の熱帯雨林の、風通しの良い樹木などに着生して生息している植物です。従って、環境の変化が大きい旭川で長く・楽しくお付き合いするためには一年を通して、なるべく自生していた環境に近づける

①温度、②湿度、③日光、④換気の4つのポイントを考慮した栽培管理の配慮が必要になります。

旭川の夏は、気温や湿度が高くなるので胡蝶蘭の生育は盛んになります。しかし、冬場は厳しい気候から屋内生活を余儀なくされ、室内においても「光、高温・多湿、風通しが良い」環境を確保することが困難な過酷な条件になるので、水を与える頻度は抑え目にするこことなり、肥料も様子を見ることになります。

花期は長く、2～3カ月も咲き続けます。しかし、胡蝶蘭と長くお付き合いするためには、株を弱らせないように早めに花茎を根元から切り取って(開花後 50 日頃)切花として楽しみ、株を養成するのがベストです。

また、ラン科の植物は野生種だけで 25,000 種以上あるといわれていますが、胡蝶蘭のように高温タイプのもものは、生長を促し、管理をやすくするためにも、4月中旬～5月末までに2～3年に一度、植替えを行うのが良いでしょう。贈答用に作られた立派な寄せ植えについても、そのままでは管理できないので、一定の鑑賞期間が終わった段階で早めに花茎を切り、回復を促すために一株ずつ素焼鉢に根鉢をいじらず入替えます。その際にも蒸れないように、植え込み材も、通気性の良いものを選ぶことが大切です。

## 展示室の植物 (100)

クレロデンドロム ウオリッキー 学名: *Clerodendrum wallichii* クマツヅラ科 クサギ属

原産地は東南アジア、ヒマラヤ、ミャンマー。比較的、高地に生息している常緑の低木ですが、非耐寒性なので当センターでは鉢植えにして管理しています。幅広の大きな葉っぱに、花茎がニューと伸びて花をつ



けます。花のつき方は左右に対になる総状で、純白の花びらに長い雄蕊を伸ばして個性的に咲きます。

開花の過程も面白く、緑の蕾が大きく膨らんで花のぞき始める行程は、映画のエイリアンが口を開き、中から舌を伸ばしているようで、また、見方によっては卵を啜っているようにも見えます。

花期は 10～12 月。花はバニラのような香りがあるので、別名グレープバニラと呼ばれることがあります。